



Distretto Sanitario 71 Sapri-Camerota
Direzione

Via Verdi - 84073 Sapri - Tel. 0973.609360/402 - Fax 0973.609422
e-mail: ds71.direzione@aslsalerno.it ds71@pec.aslsalerno.it

Prot. 245285

del 01/12/2021

Al Sindaco del Comune di
Casaletto Spartano
Dott.ssa Concetta AMATO

e, p.c. Al Direttore Sanitario
Dott. Francesco Primiano
ASL SALERNO

Al Direttore Amministrativo
Dott.ssa Caterina Palumbo
ASL SALERNO

Al Direttore Generale
Dott. Mario Iervolino
ASL SALERNO

Oggetto: Problematiche SAUT Casaletto Spartano.

Con la presente si riscontra la nota prot. n.3533 del 21.10.2021 con la quale la S.V. chiede con forza il ritiro del provvedimento di sospensione del servizio presso il SAUT di Casaletto Spartano ed il mantenimento dello stesso.

Facendo seguito alla nota, si comunica che dopo una serie d'incontri serrati con il Direttore del Dipartimento Area Critica, con il Direttore F.F. Emergenza - Urgenza, con il Direttore del Distretto del Sanitario 71 di Sala Consilina - Polla e con la Direzione Aziendale, si è addivenuti ad una risoluzione congiunta della problematica che ha comportato una serie di provvedimenti con i quali è stato possibile coprire i turni di servizio dal 1.12.2021, con la rotazione mensile di un sanitario richiesto ed inviato dal D.S.72, fino ad un definito reclutamento di personale dedicato ai SAUT di questo Distretto.

Pertanto, grazie ai considerevoli sforzi dei colleghi e della Direzione Aziendale si conferma il mantenimento del servizio 8-20 presso il SAUT di Casaletto Spartano e si garantisce che si continuerà a ricercare ogni utile soluzione, per assicurare un servizio definitivo h 24. Si trasmette, inoltre, la relazione redatta dalla dot.ssa Magurno che si allega in copia e con ciò ritenendo concesso l'accesso agli atti come dalla S.V. richiesto.

Cordiali saluti

IL DIRETTORE
Dr. Antonio Claudio Mondelli



COMUNE DI CASALETTO SPARTANO

Il Direttore
Dott. Marcella Magurno

(Provincia di Salerno)
Tel. 0973374285 - Fax 09731980101
Via Nazionale, 226 - 84030 Casaleto Spartano (Sa)
PEC: protocollo@pec.comune.casalettospartano.sa.it
E-Mail: protocollo@comune.casalettospartano.sa.it
C.C.P. 18954842 - C.F. 84001470651 - P. I.V.A. 00775920655

Prot. n. 3469 del 18 ottobre 2021
Trasmessa esclusivamente a mezzo pec e mail

212846

Direzione Distretto 71
Palumbo

Direttore Amministrativo
Dott.ssa Caterina PALUMBO

AI DIRETTORE GENERALE
ASL SALERNO
mail: direzionegenerale@aslsalerno.it
pec: protocollogenerale@pec.aslsalerno.it

OGGETTO: Richiesta di accesso agli atti

PREMESSO CHE

- Presso il Comune di Casaleto Spartano, da alcuni anni, è attivo un presidio SAUT 118 che effettua servizio su una vasta area, presso i Comuni limitrofi e nelle numerose contrade rurali che sono sparse sul territorio Comunale e raggiungibili attraverso tratti stradali che richiedono notevoli tempi di percorrenza;
- In data 09/05/2018 la Dottoressa Marcella Magurno, su incarico dell'ASL, effettuava un sopralluogo nel Comune di Casaleto Spartano e soprattutto nelle contrade rurali, all'esito del quale redigeva una accurata relazione descrittiva del contesto territoriale e delle caratteristiche/criticità che caratterizzano in modo particolare questo Comune;
- Detta relazione è stata trasmessa ai Vostri uffici ASL verso la fine del mese di maggio o inizi di giugno 2018;

Tanto premesso

CHIEDE

Che venga trasmessa copia della relazione illustrativa del contesto territoriale di Casaleto Spartano, redatto dalla Dott.ssa Marcella Magurno, in data 09/05/2018 e trasmessa ai Vostri Uffici verso la fine del mese di maggio o inizi di giugno 2018.

Fiduciosa in un positivo riscontro, porgo distinti saluti.



IL SINDACO
Avv. Concetta Amato
Concetta Amato



U.O.S.D.
Rapporti con le associazioni di volontariato
Dirigente Dott.ssa Marcella Magumo
C.so Garibaldi n.5 Salerno
Segreteria 089 695202
FAX 089 695095

Il Direttore Generale
Dott. Antonio GIORDANO

Prot. n. 118 del 30/05/2018

Al Direttore Generale
Dott. Antonio Giordano

Al Direttore Sanitario
Dott.ssa M. Vittoria Montemurro

734029

OGGETTO: Relazione su segnalazione T.D.M.- Cittadinanza attiva

1. Premessa

Nel corso dell'incontro presso la Direzione Generale il Segretario Regionale di Cittadinanza Attiva dott. Lorenzo Latella ha segnalato il disagio per la popolazione del Comune di Casaletto Spartano per l'assenza di personale medico nelle ore notturne presso il SAUT, a seguito della disposizione del Direttore generale p.t. dott. Antonio Squillante.

→ L'Associazione ha chiesto il ripristino del Psaut e il 118 h.24 a Casaletto Spartano, in quanto il territorio è particolarmente isolato e la viabilità molto critica, con conseguente rischio per i cittadini residenti di non ottenere le risposte appropriate in caso di emergenza.

2. Caratteristiche del territorio Casaletto Spartano

Il Comune di Casaletto Spartano fa parte della Comunità Montana "Bussento-Lambro e Mingardo", Il territorio rientra in quello più ampio e articolato del Parco del Cilento.

Casaletto Spartano è costituito da due principali centri abitati che sono la frazione Battaglia e il capoluogo, più una serie di contrade rurali, oltre una trentina, sparse su tutto il territorio con una superficie complessiva di oltre 86,57 km².

La popolazione residente è n. 1.437 abitanti, circa 615 nuclei familiari con un numero medio di due componenti per famiglia.

La popolazione residente è influenzata dalla popolazione fluttuante giornaliera e stagionale.



Il territorio rientra parzialmente nella zona sismogenetica n. 927 "Sannio-Irpinia- Basilicata", caratterizzata dal massimo rilascio di energia legata alla distensione generalizzata che sta interessando l'Appennino meridionale.

3. Esiti del Sopralluogo

Al fine di verificare le caratteristiche del territorio e i tempi di percorrenza tra i vari comuni e contrade della zona, è stato effettuato in data 10 maggio c.a. un sopralluogo sul territorio interessato.

Di seguito si riportano gli esiti del sopralluogo:

h.10,45: Partenza da Sapri verso la strada provinciale che conduce a Casaletto. Dopo pochi chilometri la strada è interrotta per lavori in corso a causa di frane sul percorso, pertanto è necessaria una deviazione su strada comunale. Il percorso è caratterizzato da un susseguirsi di curve e tornanti che obbligano ad un'andatura molto moderata. La strada è priva di illuminazione,

h.11,05 Arrivo a Torraca. Dopo pochi Km. la strada è interrotta per lavori in corso dovuti ad una frana. Per proseguire per Casaletto Spartano l'unica alternativa è procedere per un sentiero interno in salita e privo di qualsivoglia indicazione. Il fondo strada non è asfaltato e, a causa delle recenti piogge, si presenta fangoso e con numerosi avvallamenti. In questa zona la connessione internet è assente.

Dopo circa 4-5 Km si riprende la strada comunale. Il percorso è sempre caratterizzato da un susseguirsi di curve e tornanti, senza illuminazione e completamente immerso nella vegetazione, periodicamente si incontrano case isolate. Lungo il tragitto sono segnalati cartelli di pericolo per animali su strada, viene riferito che soprattutto la sera vi è il rischio di imbattersi con animali di grosse dimensione, anche cinghiali.

h.11,35 Arrivo a Tortorella Si prosegue verso Casaletto sempre su un percorso caratterizzato da curve e tornanti.

h. 11,40 Arrivo a BATTAGLIA (frazione di Casaletto Spartano)

h. 11,51 Arrivo a CASALETTO SPARTANO presso Struttura ASL al centro del Comune.

h. 12,30 partenza dal centro di Casaletto Spartano verso le altre contrade.

Il percorso è sempre caratterizzato da curve e tornanti, strada senza guard-rail e senza illuminazione.

h. 13,12 arrivo alla frazione di FORTINO che dista circa 7 Km dalla sede comunale e si trova a 783 m. sul livello del mare.



Notevoli sono le distanze delle altre frazioni dal centro del paese, di seguito alcuni esempi: Affondata (Km.8,7); Castagna Grossa (Km.8,2); Castello (Km.7,07); Chiapponi (Km.7,62); Conca (Km.7,31); Marano (Km.6,08); Vallonsecco (Km.9,97).

Nel pomeriggio si prosegue per verificare le distanze dai Comuni sede del 118.

h. 14,50 partenza dalla contrada Fortino

h. 15,40 arrivo a Caselle in Pittari – sede 118

Il collegamento tra Caselle in Pittari e Policastro è garantito dalla SS 517, a percorrenza veloce

h. 15,50 arrivo a Policastro – sede 118 (dista 10 minuti da Caselle in Pittari)

h. 16. Arrivo a Sapri – sede del Presidio Ospedaliero.

In sintesi: per valutare il tempo di percorrenza reale è necessario verificare non solo la distanza chilometrica di arrivo e partenza, ma soprattutto la **reale viabilità del percorso**.

La precaria situazione viaria delle aree interne determina un rischioso isolamento in caso di urgente intervento medico.

Invece l'area che comprende i Comuni di Caselle in Pittari- Policastro-Sapri è caratterizzata da strade con buona percorrenza e presenza di servizi sanitari

In allegato n. 4 foto che rappresentano visivamente l'isolamento dell'area di Casaletto Spartano.

4. Strutture ASL

Presso il Comune di Casaletto Spartano sono presenti due strutture dell'ASL:

- 1) Struttura di circa 200/250 mq (allegato n. 5) dove è attualmente attivo il SAUT con presenza di Dirigenti medici dalle 8,00 – 20,00.

L'area è così suddivisa:

- 1 stanza grande con bagno
- 1 stanza con bagno, adiacente ulteriore ambiente non accessibile
- 1 ambiente grande non accessibile
- 1 stanza con bagno
- 1 stanza con bagno (attualmente utilizzata da infermieri e autisti)

- 2) Struttura al centro del paese di circa 150 mq. Su due piani; attualmente adibita a scuola elementare



5. Conclusioni

Le caratteristiche del territorio, la precaria viabilità (Strade con curve e tornanti, prive di illuminazione, rischio di frane, sentieri di montagna), le distanze tra le varie frazioni, l'isolamento geografico, rappresentano elementi critici da tenere in considerazione nella riorganizzazione dei servizi di urgenza-emergenza territoriale.

La disposizione prot. 7723/DG del 17/06/2014 (allegato n. 6) a firma del Direttore Generale p.t. dott. Antonio Squillante riorganizza il Servizio Assistenza Urgenza Territoriale (SAUT) del Comune di Casaleto Spartano garantendo il turno del personale medico solo dalle 8,00 alle 20,00 e il servizio ambulanza BLS/D per 24h/24h. La riorganizzazione è stata motivata esclusivamente dal numero esiguo di interventi nelle ore notturne (n. 4 interventi).

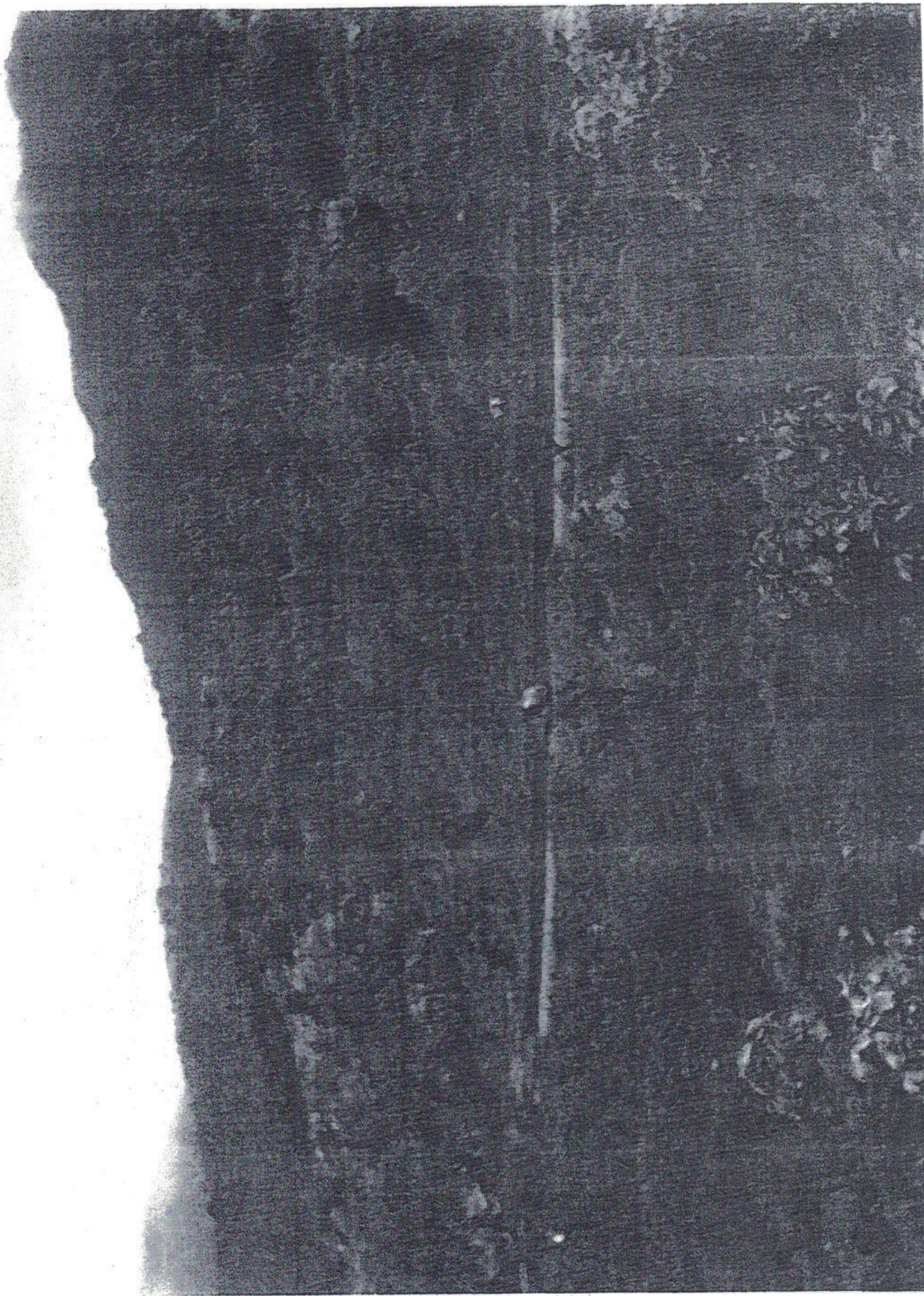
La richiesta del Tribunale Diritti del Malato-Cittadinanza Attiva di ripristinare il servizio nelle area interne disagiate si fonda, correttamente, su un'analisi completa della realtà territoriale che, al di là dell'esiguità degli interventi, pone in primo piano il diritto all'assistenza anche nelle area disagiate. E' noto che per alcune patologie il fattore "tempo" rappresenta la variabile fondamentale che determina in positivo o in negativo l'esito dell'intervento.

L'area del Comune di Casaleto Spartano presenta peculiari criticità geografiche che richiedono un'attenta valutazione nella riorganizzazione dei servizi di urgenza-emergenza, al fine di garantire il diritto alla salute equamente a tutti i cittadini.

Il Dirigente Responsabile
Dott.ssa Marcella Magurno



ALLEGATO n. 1



ALLEGATO n. 2



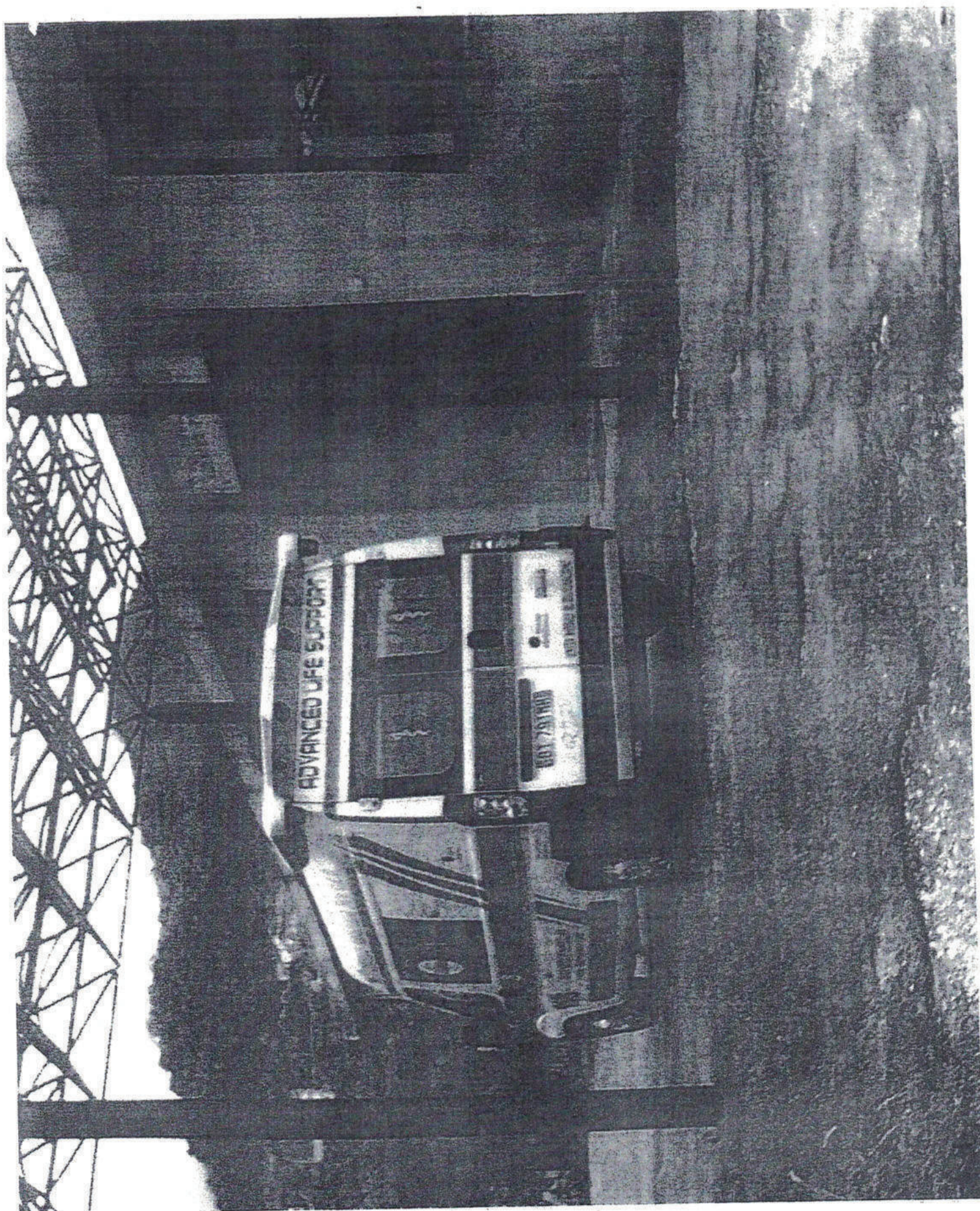
ALLEGATO n. 3

c/da
MARIOLOMEO →



← FORTINO

ALLEGATO n. 4



ALLEGATO n. 5



DIREZIONE GENERALE

TEL. 089/693647 FAX 089/251629
e-mail : direzionegenerale@aslsalerno.it

Prot. 423/NG

17 GIU. 2014

Salerno li _____

Al Direttore del Distretto n.71

Dr. Adamo Maiese

E p. c.

Al Sub Commissario Regione Campania

Dr. Mario Morlacco

Al Sig. Sindaco del Comune Casaleto Spartano

Alle OO.SS. della Dirigenza e del Comparto

Agli Organi di Stampa

Oggetto: Organizzazione Saut di Casaleto Spartano

A partire dal 1 luglio c.a. il Servizio Assistenza Urgenza Territoriale (SAUT) del Comune Casaleto Spartano sarà così organizzato:

- Turno attivo dei dirigenti medici dalle ore 8 alle ore 20 di tutti i giorni;
- Servizio autoambulanza BLS/D per ore 24/24.

Tale organizzazione, in attesa della approvazione da parte della Regione Campania del Piano Emergenza Urgenza Territoriale adottato da questa Azienda con delibera n. 707 del 6 settembre 2013, potrà garantire a pieno la domanda dell'utenza presso questa stazione dell'Emergenza territoriale dove si registra, nei primi 4 mesi dell'anno in corso, una media di interventi di n. 0,69 al giorno (solamente 4 interventi di media mensili nelle ore notturne) e di 0,02 all'ora. La eventuale medicalizzazione dell'autoambulanza nelle ore notturne sarà garantita con rendez-vous con il SAUT di Policastro.

IL DIRETTORE U.O.C. E.U. e C.A.

Gerarda Montella
Dr. Gerarda Montella

IL DIRETTORE GENERALE

Dr. Antonio Squillante
Antonio Squillante

ALLEGATO n. 6